

CHERS LECTEURS DES „NOUVELLES DE BONNEVOIE“



Lors de notre Assemblée Générale du 26 avril 2021, il a été décidé que ce serait la dernière édition des NdB à être distribuée à chaque foyer.

Les NdB seront désormais reçues sous une forme différente pour les raisons suivantes:

1. Nous pensons que nous toucherons davantage de résidents de Bonnevoie si nos articles sont publiés en plusieurs langues. De cette façon les résidents seront informés plus rapidement.
2. En passant au numérique nous contribuons également à une amélioration de notre environnement.

Nous avons créé une nouvelle page d'accueil **BONNEVOIE.INFO** où vous trouverez entre autres le calendrier des événements à Bonnevoie, des informations sur les clubs membres et bien plus encore.

Il est toujours possible de recevoir les NdB en version papier, en venant les chercher chez un de nos partenaires.

Si vous souhaitez recevoir les NdB, vous pouvez vous inscrire à notre newsletter via notre page d'accueil.

En même temps nous lançons un appel à tous nos concitoyens engagés à rejoindre notre commission pour soutenir et représenter les intérêts de Bonnevoie. Vous pouvez nous envoyer un courriel à l'adresse suivante: entente.bonnevoie@gmail.com

Nous restons à votre disposition pour toute question/information et nous vous remercions d'avance de votre intérêt.

Christopher Sirres
Président

LIEBE LESERINNEN UND LESER DER „NOUVELLES DE BONNEVOIE“

In der Generalversammlung vom 26. April 2021 wurde beschlossen, dass dies die letzte Ausgabe der „Nouvelles de Bonnevoie“ ist, welche in jedes Haus ausgeteilt wurde, dies aus folgenden Gründen:

1. Wir sind überzeugt, dass wir mehr Einwohner in Bonneweg erreichen, wenn wir unsere Artikel mehrsprachig veröffentlichen. So wird das Interesse an Bonneweg und an dem, was hier passiert, erweckt. Jeder ist schneller informiert und auf dem neuesten Stand.
2. Auf den digitalen Weg gehen bedeutet außerdem dass wir unseren Beitrag für die Umwelt leisten wollen.

Wir haben eine Homepage aufgebaut, **BONNEVOIE.INFO**, auf der jeder den Kalender findet mit den wichtigsten Ereignissen in Bonneweg, Informationen und Links zu den Vereinen, die Mitglieder sind bei der Entente des Sociétés de Bonnevoie und andere wichtige Informationen.

Natürlich gibt es die „Nouvelles de Bonnevoie“ auch noch immer in Papierform und Sie können sich diese gerne bei einem von unseren Partnern abholen.

Falls Sie Interesse haben, die „Nouvelles de Bonnevoie zu erhalten, oder auch

gegebenenfalls zu inserieren, dann melden Sie sich bitte über unsere Homepage oder per e-mail entente.bonnevoie@gmail.com.

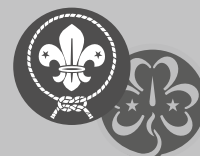
Wir möchten auch einen Aufruf an alle engagierten und interessierten Mitbewohner starten, sich uns anzuschliessen, um die Interessen von unserem Stadtteil Bonneweg zu vertreten.

Bei weiteren Fragen stehen wir Ihnen sehr gerne zur Verfügung und wir bedanken uns für Ihr Interesse

Christopher Sirres
Président



Bouneweger Guiden a Scouten



Maach mat!



18.09.2021

1. Versammlung - Porte Ouverte

1^{ière} réunion - 1st meeting - 1. reunião

13h45 - 15h45 Biber/Wëllefcher
6-11 Joer (C 2.1 - C 4.1)

16h15 - 18h15 Avex
11-14 Joer (C 4.2 - 6^{ième})

FUN



- **Biber/Wëllefcher:** 6-11 Joer
- **Avex:** 11-14 Joer
- **CaraPio:** 14-17 Joer
- **RaRo:** 17-23 Joer

DEAR FOLLOWERS OF THE „NOUVELLES DE BONNEVOIE“

At our AGM (Annual General Meeting) the 26th of April 2021, it was decided that this is the last „Nouvelles de Bonnevoie“ (NdB) distributed to every household. The reasons are the following:

1. We are convinced that we will reach more people in Bonnevoie if we publish the articles in more languages. The residents will be more interested in what is happening and they will get the informations in a much quicker way.

2. We want to go paperless to protect our environment.

We have set up a new homepage **BONNEVOIE.INFO** where you can find the event calendar, informations about the associations and much more.

It is still possible to get the „NdB“ in paperform, at some places (to be defined) in Bonnevoie.

You can sign up on our homepage to get the newsletter.

In the meantime we would also like to invite you to join us and help us to promote Bonnevoie and the interests of our community.

Please feel free to contact us at entente.bonnevoie@gmail.com

If you have more questions we are at your disposal and we already thank you for your interest.

Christopher Sirres
Chairman

BOUNEWEGER NEIEGKEETEN

CALENDRIER 2021 ET 2022 DES PROCHAINES ÉDITIONS

N°	Clôture rédactionnelle	Livraison	Distribution
158	Dim., 21 novembre 2021	Mer., 1 ^{er} décembre 2021	Mer., 1 ^{er} décembre 2021
159	Dim., 20 février 2022	Mer., 3 mars 2022	Mer., 3 mars 2022
160	Dim., 28 août 2022	Mer., 7 septembre 2022	Mer., 7 septembre 2022

BOUCHERIE DE BONNEVOIE


L'ancienne boucherie Meyrer de Bonnevoie est depuis bientôt un an maintenant dans les mains de la famille Bornong-Ries.

Tout en restant une boucherie familiale, nous sommes l'adresse pour vos fêtes et vos repas.

**Boucherie, Charcuterie,
Menus à emporter, Catering**

Notre savoir faire sur votre table.

Livraison possible dans les alentours de Bonnevoie.

 34, rue Pierre Krier
L-1880 Luxembourg

 BoucherieDeBonnevoie

+352 49 38 89



@BoucherieDeBonnevoie



 www.BoucherieDeBonnevoie.lu
BoucherieDeBonnevoie@gmail.com



JOIN US

Ons Versammlungen

nos réunions, our meetings:

all Samschdes

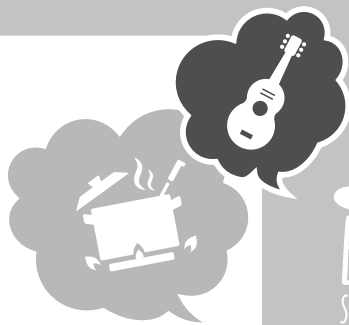
tous les samedis de, every saturday from

13h45-15h45 / 16h15-18h15 / 17h-19h

Biber & Wëllef

Avex

CaraPio



Liewen am Grupp



Adventure
NATURE

Solidaritéit



Bouneweger Guiden & Scouten

30, rue Gabriel Lippmann
L-1943 Bonnevoie

Tel.: 621 279 328
info@bouneweg.lgs.lu
www.bouneweg.lgs.lu



Centre culturel et d'éducation populaire
Volksbildungsverein
LUXEMBOURG-BONNEVOIE

Der Centre culturel et d'éducation populaire wird seine Tätigkeiten wieder aufnehmen.

Zum jetzigen Zeitpunkt werden wir Besuche verschiedener Museumsausstellungen in Luxemburg vorschlagen.

Im Oktober werden wir die Ausstellung "Légionnaires – Parcours de guerre et de migrations entre le Luxembourg et la France" besuchen.

Wer waren die Luxemburger Legionnäre? Was bewegte sie, sich in die französische Fremdenlegion zu begeben? Wieviele waren es? Warum trat der Tour-de-France-Gewinner François Faber der Fremdenlegion bei?

Auf diese und andere Fragen, werden wir in der Ausstellung eine Antwort erhalten.

Interessierte können sich über unsere Webseite auf dem Laufenden halten www.ccep-bonnevoie.lu

Die Bibliothek im Centre culturel von Bonneweg wird wieder zugänglich sein ab dem 21. September. Die Öffnungszeiten sind auf unserer Webseite zu entnehmen.

*

COURS D'ALPHABÉTISATION EN LANGUE PORTUGAISE
CURSO DE ALFABETIZAÇÃO EM PORTUGÊS

Ce cours permet aux personnes de langue portugaise de se familiariser avec les compétences de base ou de se perfectionner avec la lecture et l'écriture de leur langue.

O curso tem como objetivo permitir às pessoas que falam português de se familiarizarem com as competências básicas, ou de aperfeiçoarem a leitura e a escrita da língua.

Le cours aura lieu les mercredis de 19.00 à 21.00 heures du 13 octobre 2021 au 18 mai 2022 au Centre culturel de Bonnevoie, 2a, rue des Ardennes, Luxembourg-Bonnevoie

Chargée de cours: Mme Filomena Domingos

Langue véhiculaire: portugais

Les inscriptions peuvent se faire par mail (contact@ccep-bonnevoie.lu) par notre site internet www.ccep-bonnevoie.lu ou le mardi 21 septembre de 17.00 à 19.00 heures à la bibliothèque du Centre culturel et d'Education populaire, 2a, rue des Ardennes à Bonnevoie.

Le comité

Blooms
Art Floral
Créations florales pour toutes occasions
Livraison à domicile
 5, rue du Cimetière • L-1338 Bonnevoie
 Tél. 26649479 • Fax: 26649872

 **Yves Braun**
 PEINTRE DECORATEUR • FAÇADIER • PLAFONNEUR
WWW.BRAUN.LU
 TEL: 48 41 61 - 1
 FAX: 48 41 61 - 41
 29 A RUE DU PUIS
 L-2355 LUXEMBOURG



Chorale

Bouneweger Nuechtigailercher
**SI TU AIMES CHANTER,
REJOINS-NOUS!**

Les répétitions ont lieu au Foyer paroissial
4, rue Gellé à Bonnevoie

Groupe Juniors

enfants de 3 à 6 ans

Mercredi : 16h00 à 16h45

Groupe Kannerkover

enfants de 6 à 12 ans

Mercredi : 16h30 à 17h30

Young Nightingales

jeunes à partir de 12 ans

Vendredi : 18h30 à 19h30

inscriptions
et premières
répétitions:
22 et 24
septembre

ABLÉCK. NOUVELLES DE L'ÉTÉ

Convaincus que le global et l'international ne peuvent pas faire l'impasse d'une inscription dans le local (le concret d'un quartier), nous poursuivons ici la chronique de nos activités associatives, en remerciant l'Entente de l'espace de parole qu'elle offre à leurs adhérents sous la forme de ce magazine.

*

L'actualité du Luxembourg multi-LEARN Institute est fournie en cette période estivale: outre la participation à deux colloques internationaux et un projet qui s'achève, deux nouveaux projets ont été lancés courant août.

En ce qui concerne, tout d'abord, les contributions de l'association à deux colloques (EARLI et AILA), celles-ci se sont situées dans continuité de notre volonté de promouvoir l'apprentissage et le développement en interaction et au travers de la diversité technologique, modale, sociale, culturelle, linguistique, etc. Notamment, un premier bilan a été tiré des façons de faire éducatives, développées en ligne, au cours de cette période de pandémie où les enseignants ont dû parer au plus pressé, improviser et innover de façon à enseigner quand même à des étudiants et des élèves qui n'étaient pas moins déconcertés par la nouvelle normalité qui s'imposait sans vraiment crier gare.

Le projet "Parcours d'enquête d'information" (PEI), quant à lui, s'est achevé fin mai 2021. Il a consisté à observer et analyser, pendant 9 mois, les comportements de recherche d'informations sur le Luxembourg (administration, éducation, travail, loisirs...) de 40 résidents du Grand-Duché. Ces derniers ont été choisis de façon à couvrir les différents statuts de résidence et les différents profils linguistiques d'usagers se côtoyant dans les administrations et les services de nos communes. Le rapport, disponible en ligne (<https://mfamigr.gouvernement.lu/fr/le-ministere/attributions/integration/integrationsprojekte/projets.html>) met en avant comment les uns et les autres nous nous en sortons pour parvenir à naviguer sur des sites, plus ou moins intuitifs, aux contenus proposés en différentes langues, et trouver l'information dont nous avons besoin dans notre quotidien. Des recommandations accompagnent ces portraits d'usagers aux profils variés.

Du côté des nouveautés cette fois-ci, le projet "Abléck" vient tout juste de commencer. Il vise à promouvoir le patrimoine matériel et immatériel (chansons, contes, légendes, coutumes...) du Luxembourg auprès de tous les résidents, quels qu'ils soient, et au-delà, aux frontaliers de la Grande-Région, qui bien souvent ont une connaissance rudimentaire du Grand-Duché (<https://mfamigr.gouvernement.lu/fr/le-ministere/attributions/integration/integrationsprojekte/projets.html>). Une plate-forme, accessible en ligne,

sera créée au cours de ce projet qui centralisera les ressources et facilitera l'accès aux informations permettant de devenir de véritables passeurs du patrimoine de nos régions. Des traductions contextualisées aideront à comprendre, de l'intérieur, la lettre et l'esprit de nos habitudes et de nos traditions.

Terminons ce tour d'horizon par le projet "Unplugged messages" qui est avant tout une invitation à nous rejoindre. Il vient lui aussi de débiter. Il a pour envie de proposer un autre regard sur l'expérience collective de la pandémie de Covid-19 en donnant la parole à des jeunes de 12 à 27 ans. Après des mois passés à jongler entre information, contre-information et désinformation, il s'agit cette fois, dans le cadre d'ateliers participatifs, de faire appel à l'imagination, et de proposer de faire entendre d'autres messages pouvant inspirer notre vivre ensemble futur. Ce projet développé en collaboration avec les Rotondes et l'initiative Multiplica sera ponctué par une projection publique des messages créés au cours des ateliers ainsi que par leur exposition grand format.

Nous renouvelons nos remerciements aux financeurs de ces projets: le Ministère de la Famille, de l'Intégration et à la Grande Région, Département de l'intégration (projets PEI et Abléck) et l'Œuvre Nationale de Secours Grande-Duchesse Charlotte (projet Unplugged messages).

Retrouvez notre actualité sur notre site et nos différents supports de communication. Nous nous tenons également à votre disposition: n'hésitez pas à nous contacter !



Luxembourg multi-LEARN Institute asbl
 aloha@multi-learn.org
 www.multi-learn.org

Pharmacie de Bonnevoie

123, rue de Bonnevoie - L-1261 Luxembourg

Tél.: 48 24 58



AMICALE DES FRANÇAIS À LUXEMBOURG

***Nous reprenons nos activités dans le respect
des règles sanitaires***

DATES A RETENIR :

- A partir du jeudi 7 octobre entre 18 et 20 heures : rendez-vous apéritif le 1^{er} jeudi de chaque mois à la Brasserie du Cents chez Stéphane, 8 rue du Cents à Luxembourg
- Dimanche 10 octobre : déjeuner et spectacle au Royal Palace à Kirrwiller en Alsace
- Samedi 13 et Dimanche 14 novembre : exposition de peinture et repas au Centre Culturel de Bonnevoie

INFORMATIONS SUR NOTRE SITE : www.afalux.lu

ADRESSE MAIL : contact@afalux.lu

ou téléphoner à la Présidente Christine PELLETIER : 621 236 254

SECURITY -SOLUTIONS

tel: 492762

ALARMES

J P B

MONTAGE & BESCHLAGTECHNIK BEWENG
SICHERHEITSSYSTEME

coffres-forts
contrôle d'accès
vidéo surveillance
boîtes aux lettres
cylindres électroniques

L-2729 Luxembourg-Bonnevoie rue St. Willibrord ,12

www.beweng.lu

Les activités sont réservées
aux membres de l'Amicale
Cotisation annuelle : 15€ à verser
sur le compte BCEELULL
no LU 12 0019 1000 4973 3000



**DT UNION
LÉTZEBUERG**



Tennis de Table

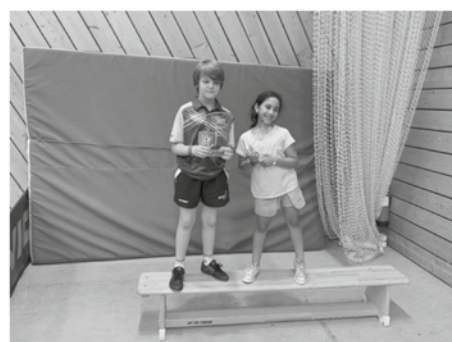
**INSCRIPTIONS et début des entraînements pour
Jeunes Lundi le 13/9/2021**



HORAIRES DES ENTRAÎNEMENTS
TENNIS DE TABLE
DT UNION LETZEBUERG
Hall Omnisports à Bonnevoie
42, rue Jean-François Gangler
Salle au sous-sol

Lundi :	17.00 – 18.30	Débutants Jeunes
	18.30 – 20.00	Licenciés Jeunes
Mardi :	17.00 – 18.30	Licenciés Jeunes avancés
Mercredi :	17.00 – 20.00	Seniors
	19.00 – 20.30	Licenciés Jeunes
Vendredi :	19.00 – 21.00	Sports pour tous
Entraîneur :	Mechouet Karim	

Informations et Renseignements :
Gilbert Beissel 621 239 288
www.dtunion.lu





FANFARE PRINCE HENRI
fondée en 1957

fondée en 1898
FANFARE MUNICIPALE
LUXEMBOURG BONNEVOIE
association sans but lucratif

ÉCOLE DE MUSIQUE
fondée en 1966

FANFARE MUNICIPALE LUXEMBOURG-BONNEVOIE / FANFARE PRINCE HENRI BONNEVOIE
(ASSOCIATION SANS BUT LUCRATIF)

MERCI !

“Bouneweger Musek“ seet Iech alleguer villmools Merci fir är finanziell Ënnerstëtzung an äre musikalischen Interessi an der Vergaangenheet a speziell während den „Hämmelsmärsch 2021“, esouwuel vun der Bouneweger Kiermes wéi och der Stater Kiermes.

D'Musikantinnen an d'Musikanten, zesumme mam Verwaltungsrot, hoffen dat Dir an Zukunft weider esou generéis sidd wéi an der rezenter Vergaangenheet an esou dozou bäisteiert datt Dir nach oft vun ärer Musëk wäert héieren, sief dat heibausen am Bouneweger Quartier, am Centre Culturel oder soss zu Lëtzebuerg an am Ausland.

Merci un all Awunner vun Bouneweg!

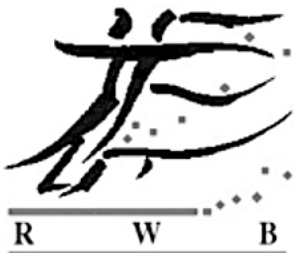
« Bouneweger Musek » vous remercie très cordialement pour le soutien financier et l'intérêt musical dont vous avez témoigné envers elle dans le passé et spécialement lors des «Hämmelsmärsch 2021», aussi bien pour la kermesse de Bonnevoie que pour la kermesse de la Ville de Luxembourg.

Les musiciennes et musiciens, ensemble avec le Conseil d'Administration, mettent tout leur espoir sur votre générosité tout au long des années passées et à venir permettant ainsi de poursuivre leurs activités musicales tant à travers les rues de Bonnevoie qu'au Centre Culturel Bonnevoie ou ailleurs au Luxembourg et à l'étranger.

Merci à tous les habitants de Bonnevoie !

EIS NÄCHST MANIFESTATIOUNEN / NOS PROCHAINES MANIFESTATIONS :

24.10.2021	Halloween-Kannerbal de la Fanfare Prince Henri, Centre Culturel Bonnevoie, 15h00
11.12.2021	Wanterconcert de la Fanfare Municipale Luxembourg-Bonnevoie, Centre culturel Bonnevoie, 20h00
29.01.2022	CONCERT DE GALA 2022 de la Fanfare Municipale Luxembourg-Bonnevoie Conservatoire de la Ville de Luxembourg, 20h00
27.03.2022	Concert JUST YOUTH de la Fanfare Prince Henri, Centre Culturel Bonnevoie, 16h00
14.05.2022	Concert JUST MUSIC de la Fanfare Municipale Luxembourg-Bonnevoie, Centre Culturel Bonnevoie, 20h00



Danzsportclub Rout-Wäiss-Blo Lëtzebuerg (RWB) association sans but lucratif R.C. Luxembourg F5710

Reprise des manifestations du club de danse sportive « Danzsportclub Rout-Wäiss-Blo Lëtzebuerg (RWB) a.s.b.l. »

Après une longue période d'annulations et de restrictions le RWB reprend peu à peu ses activités.

Les entraînements loisirs et de compétition se déroulent désormais de nouveau normalement à la salle des fêtes à l'école rue J.B. Gellé.

En plus, le Conseil d'Administration du RWB s'est aventuré à prévoir une série de manifestations pour les prochains mois, à savoir:

- les 29-31 octobre 2021 à Bettendorf, ensemble avec les clubs Club4Dance Diekirch et Danzsport Bettendréf, un nouveau projet combinant une compétition de danse et un thé dansant pour un large public;
- le 29 janvier 2022, le 24e traditionnel « Schnéi-Bal » au Parc-Hôtel à Luxembourg-Dommeldange;
- le 26 février 2022, la 7e édition du « Golden Lady Trophy » au « Tramsschapp » à Luxembourg-Limpertsberg.

Pour plus de détails au sujet des manifestations sus-mentionnées, prière de consulter www.dancesport.lu ou facebook: Danzsportclub RWB, en temps utile.

RWB GEGRËNNT 1974

MEMBER VUM WORLD DANCE COUNCIL (WDC) IWWER DE LUXEMBOURG NATIONAL DANCE COUNCIL-LNDC a.s.b.l.
Président : Serge Quazzotti, 4, Cité F. Nemers, L-7418 Buschdorf - IBAN LU76 1111 0533 4996 0000 BIC: CCPLULL
www.danzsport.lu - dancesport@dancesport.lu



formation en langues

entreprises – particuliers – enfants

Faites confiance à un expert de la formation pour booster vos langues

www.inlingua.lu

DIE ENTSTEHUNGSGESCHICHTE DER EISENBAHNÜBERFÜHRUNG AUF DEM „LETZTEN STÜBER“

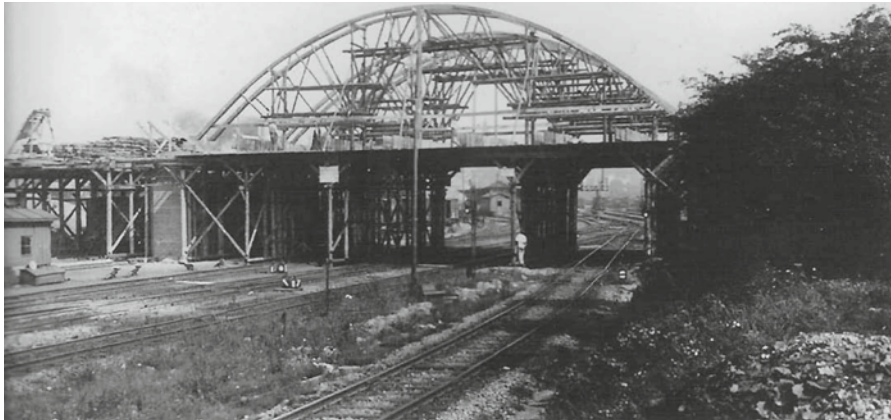


Foto : Archiv René Englebert – Bow-String Brücke – Herbst 1927

Vor nunmehr 80 Jahren, am 16. August 1927, wurde auf dem "Letzten Stüber" mit dem Bau einer neuen Eisenbahnüberführung begonnen, im Volksmund "Betonbréck" genannt, als Ersatz für die damals bestehende Unterführung. Dieses Erinnerungsdatum möge Anlass sein, in kurzen Zügen aufzuzeichnen, wie das vorerwähnte Bauwerk zu Stande kam. Der Name "Letzter Stüber" (um leschte Steiwer, Dernier Sol) kommt daher, weil sich vor über 200 Jahren an der alten Diedenhofenerstrasse eine Gastwirtschaft befand, wo sich an Sonn- und Feiertagen die Jugend der Umgebung traf und manchmal so lange zechte, bis der letzte Stüber oder Stüwer (Groschen) verschwunden war.

Bekanntlich wurde im Jahre 1858 die Anlage des Zentralbahnhofs durch die Straße Luxemburg-Diedenhofen auf dem "Letzten Stüber" durchschnitten. Daher mussten von Bonneweg aus neue Verbindungen mit Hollerich und der Stadt Luxemburg geschaffen werden. Infolgedessen wurde beschlossen, auf der Südwestseite des Zentralbahnhofs die Straße Luxemburg-Diedenhofen in eine Unterführung zu verlegen, gerade in der Verlängerung der heutigen "rue des Ardennes". Die Länge des Tunnels betrug nach zweimaliger Verlängerung schließlich 58 Meter, die Breite zirka 8 Meter. Er war in zwei parallele Wege geteilt, welche durch eine Quadermauer getrennt waren. Ab 1882 wurde der rechte Tunnel in Richtung Bahnhof von der Schmalspurbahn Luxemburg-Remich

benutzt, während der andere Durchgang als Fahrweg diente, der von Luxemburg nach Diedenhofen führte. Die Enge des Tunnels, einerseits, sowie das starke Verkehrsaufkommen, andererseits, das ab April 1903 mit der Inbetriebnahme des früheren Hauptbahnhofs der Sekundärbahnen auf dem "Letzten Stüber" einsetzte, an der Stelle, wo sich heute das neue Bonneweger Schwimmbad erhebt, hatten zur Folge, dass die Passanten einer latenten Gefahr ausgesetzt waren. In der Folgezeit stand das Thema der scheußlichen Eisenbahnunterführung, die, wie es hieß, "allenthalben Angst und Schrecken verbreitete", immer wieder auf der Tagesordnung der Abgeordnetenkommission, die gefährliche Verkehrslage auf dem "Letzten Stüber" konnte jedoch trotz verschiedener Verkehrsmaßnahmen nicht entschärft werden. 1904 kam es zu einem schweren Unglück in der Unterführung, die fortan den Namen "Knochenmühle" oder "Todesbrücke" erhielt.

Durch Gesetz vom 18. Juni 1913 wurde die Regierung schlußendlich ermächtigt, die, wie es laut öffentlichem Amtsblatt hieß, "auf dem "Letzten Stüber" liegende Unterführung zu unterdrücken und auf gemeinschaftliche Kosten mit der Kaiserlichen General-Direktion der Eisenbahnen in Elsaß-Lothringen zum Bau einer Überführung samt Zufahrtsrampen zu schreiten, wobei der Anteil des Staates an der aus diesen Anlagen erwachsenen Ausgabe auf annähernd 500.000 Franken geschätzt wurde". Die Fundamentierungsarbeiten für die auf

Bonneweger Seite gelegene 367 Meter lange Rampe, die von der alten Diedenhofener Landstraße, etwa in der Einmündung der Hesperinger Straße bis zur neuen Eisenbahnüberführung trassiert werden sollte, begannen im März 1914. Infolge des ersten Weltkrieges sollten jedoch keine weiteren Baumaßnahmen verwirklicht werden. Die Ausarbeitung der Pläne durch nunmehr die Reichseisenbahnen gingen jedoch unvermindert weiter. Laut Plänen sollte südwestlich des Zentralbahnhofs eine 72 Meter lange Eisenbrücke die 19 Einbahngleise überqueren.

Nach Kriegsende und infolge der Übernahme durch die französische Eisenbahn in Elsaß-Lothringen (AL), an Stelle der Reichsbahnen als Betreiber der Wilhelm-Luxemburg-Bahn, dauerte es bis zum September 1925 ehe ein Modus-Vivendi gefunden werden konnte. Gemäß Abmachung sollte der Staat die Auffahrampen finanzieren und die Bahngesellschaft die eigentliche Brücke. Der Fortschritt im Bau von Eisenkonstruktionen, sowie der billigere Anschaffungspreis und niedrigere Folgekosten veranlassten die Chemins de fer d'Alsace-Lorraine jedoch, auf die ursprünglich vorgesehene Stahlkonstruktion zu verzichten und eine Eisenbetonbrücke vorzuschlagen. Laut den neuen Plänen sollte die nunmehr 112 Meter lange und 18 Meter breite Betonbrücke drei Bahnen mit drei verschiedenen Funktionen haben: Zur Gaspericher Seite einen 3 Meter langen Bürgersteig, worin eine Fußgängerbrücke, ebenfalls aus Eisenbeton vom Mühlenweg aus einmündete, ferner ein 7,50 Meter breiter Fahrweg sowie einen Durchgang von vier Meter Breite zur Bahnhofsseite für die Kleinbahn Luxemburg-Remich. Die drei vorerwähnten Fahrbahnteile sollten durch jeweils drei parallele Rundbogen, sogenannte Bow-Strings getrennt werden.

Verschiedene Umstände verhinderten eine rasche Verwirklichung des Projektes. Zum einen wurden die zum Bau notwendigen Kredite erst in der Haushaltsvorlage für das Jahr 1927 vorgesehen, zum andern erhoben einige Eigentümer und



Foto : Archiv René Englebert – Bow-String Brücke – Herbst 1928

Gewerbetreibende des Letzten Stüber Viertels Einspruch, weil sie durch das eventuelle Verschwinden der alten Unterführung und den Bau der Überführung in Bezug auf die Entwicklung ihres Eigentums eine Schädigung oder gar Lahmlegung ihres Gewerbes befürchteten. Als in der sogenannten Knochenmühle bei einer Kollision zwischen einem Lastauto und einem Möbelwagen am 28. September 1926 erneut eine Fußgängerin schwere Verletzungen erlitt, riss den Einwohnern von Bonneweg der Geduldsfaden und in einer scharf formulierten Petition forderten sie die Regierung auf, dass diese lebensgefährliche Passage endlich begründet werden sollte.

Im April 1927 wurden, schließlich, unter 15 Firmen den Gebrüdern Schiltz aus Luxemburg, aufgrund ihres eingereichten Projektes die Arbeiten für die Herstellung einer neuen Überführung am Letzten Stüber übertragen. Am Samstag, dem 2. Juli 1927, erfolgte im Ministerium der öffentlichen Arbeiten die Eröffnung der Submissionen betreffend Herstellung der Auffahrampen zur Überführung. Unter 5 Submittenten erhielt die hiesige Bauunternehmung Nik. Flammang zum Preise von 1.622.710 Franken den Zuschlag.

Am 16. August 1927 wurden die Arbeiten betreffend Eisenbahnüberführung in Angriff genommen und schritten in der

Folgezeit zügig voran. So wurde in einer Zeitungsnotiz vom 29. September 1927 vermeldet, "dass die Verschalung für den Betonbogen überall fertig und die Pfeiler aus Eisenbeton bereits errichtet sind". Laut Angaben, im September 1931 in der Revue Technique Luxembourgeoise erschienen, wurden bei den Brückenbauarbeiten insgesamt 950 Tonnen Zement, 2600 Kubikmeter Sand aus den Sandgruben von Grevenmacher, 3600 Kubikmeter Kies aus Diedenhofen, 600 Kubikmeter Rundholz, 12600 Quadratmeter Bretter, 360 Tonnen Rundeisen sowie 36 Tonnen Gussstahl von Arbed/Esch-Alzette verarbeitet. Die Gesamtkosten für das Bauwerk beliefen sich auf 6.480.000 Franken. Am 18. März 1929, schließlich, wurde die neue Überführung für den Straßenverkehr eröffnet.

Jahrzehntelang fuhren zigtausend Fahrzeuge über diese Brücke, unzählige Personen- und Güterzüge rollten unter dem altherwürdigen Viadukt in den Süden des Landes, aber auch in fremde Länder und entfernte Gegenden. Im Zuge der städtebaulichen- und verkehrstechnischen Planungen fiel die "Bow-String-Brücke", die sich für den anwachsenden Straßenverkehr allmählich als nicht mehr zeitgemäß erwies, auf dem Reißbrett den Städteplanern zum Opfer. Am 22. November 1993 wurde die etwa zehn Meter südlicher errichtete, 98 Meter lange, neue fünfspurige Überführung, nach dem

früheren Bautenminister Jean-Pierre Böhler (1969 – 1974) benannt, für den Verkehr geöffnet. Bereits am darauffolgenden Tag begann ein in der Abbautechnik spezialisiertes Unternehmen aus Hannover, mit den Abrissarbeiten der alten, 4300 Tonnen schweren Betonüberführung. Am 7. und 8. Dezember 1993 wurden die ersten drei der neun Rundbögen mittels eines 850 Tonnen Kranes hochgehoben. Die beiden Mittelbögen, wobei dem regen Zugverkehr der an diesem Brückenabschnitt passiert, Rechnung getragen werden musste, wurden in der Nacht zum Sonntag, dem 23. Januar 1994, abgetragen. Am 30. und 31. Januar 1994, schließlich fiel der letzte Teil der "Bow-String" Brücke der Spitzhacke zum Opfer. Der Kostenpunkt für die Abrissarbeiten, die sich über 13 Wochen erstreckten, belief sich auf 30 Millionen Franken.

Claude Wolwert

Quellenachweis:

- *Pier Jean-Pierre: Die Wegüberführung auf dem „Letzten Stüber“ in – Bonneweg im Mittelalter und in der Neuzeit und seine geschichtlichen Beziehungen zu Hollerich 1939 –*
- *Dubr R.: Die Eisenbahnunterführung und –überführung Bonnewegs in der Festbrochüre der Société Gymnastique de Bonnevoie 1884 – 1984*
- *Federmeyer Ed: Schmalspurbahnen in Luxemburg: GAR – Documentation Band 1*
- *Kohnen François: Die Bow-String Brücke im Bahnhof Luxemburg in – Les Cheminots Philatélistes 61 Luxembourg: Luxemburger Eisenbahnwesen Gestern und Heute –*
- *Revue Technique Luxembourgeoise 5/1931*
- *Luxemburger Zeitung Jahrgang 1927*
- *Luxemburg Wort: Ausgabe vom 31. Januar 1994*



CLUB D'ÉCHECS GAMBIT BONNEVOIE

La série Netflix *Queen's Gambit*, centrée sur l'histoire d'une orpheline qui s'avère être une championne, a relancé le jeu d'échecs auprès du grand public. Dans un contexte dominé par les jeux vidéo qui changent de saison en saison, de plus en plus d'enfants et d'adultes se rapprochent de ce jeu ancien d'origine persane, resté quasiment inchangé au fil des siècles, qui est capable de stimuler l'esprit comme peu d'autres.

Ténacité, intelligence, compréhension stratégique, rapidité de calcul sont les qualités requises de ceux qui participent à cette guerre miniature qui se déroule heureusement en toute tranquillité et sans effusion de sang. En alliant créativité et rigueur logique, le joueur peut tourner les événements en sa faveur, limitant le pouvoir des coïncidences et du hasard.

La plupart des gens connaîtront sûrement les noms de grands champions tels que Fischer et Spassky, Karpov et Kasparov, ou plus récemment le Norvégien Carlsen qui dans quelques mois défendra son titre de champion du monde à Dubaï. Cependant, beaucoup ignorent que ce jeu, qui compte des millions de joueurs occasionnels, est organisé en ligues et championnats de différents niveaux. Saviez-vous par exemple que du 18 au 25 septembre 2021 le cercle d'échecs du votre quartier, l'actuel champion national du Luxembourg Gambit Bonnevoie, participera à la Ligue des Champions, dans laquelle il affrontera des équipes comparables à Chelsea et au PSG dans le monde du football ?

Outre la dimension sportive, le jeu offre également un aspect artistique et stimule la convivialité. Il n'y a pas de limite d'âge aux échecs, et il n'y a pas de privilèges a priori. Vous ne progressez pas dans la compréhension du jeu si vous ne respectez pas les idées de ceux qui sont devant vous, mais la vraie compétence se conquiert avec assiduité et passion.

Malgré le coup porté par la pandémie, Gambit Bonnevoie poursuit sa mission d'éducation au jeu d'échecs, notamment avec des cours pour les enfants d'âge scolaire, mais aussi pour les adultes qui souhaitent découvrir le jeu pour la première fois ou parfaire leurs connaissances. Pour plus d'informations, visitez le site Web www.gambit.lu ou envoyez un courriel à info@gambit.lu.

HALL OMNISPORTS
42, RUE JEAN-FRANÇOIS GANGLER
L-1613 LUXEMBOURG

MEYER  **WAGNER**

O p t i c i e n s L u c M e y e r & M a r c W a g n e r

Silhouette[®]

GOLD  **WOOD**
 — E Y E P I E C E S TM —

LUXURY EYEWEAR IN NOBLE MATERIALS
 HANDCRAFTED IN LUXEMBOURG SINCE 1995



121 Rue de Bonnevoie | L-1261 Luxembourg | Tél.: 29 90 19

RACING FC UNION LËTZEBUERG

LE RACING SUR TOUS LES FRONTS



Européen pour la deuxième fois en quatre ans en finissant 4e du championnat de BGL Ligue la saison dernière, le Racing FC Union Lëtzebuerg continue sa mue amorcée il y a cinq ans et l'arrivée de Karine Reuter à la présidence du club. Depuis, le club peut se targuer d'avoir mis en place une Académie performante sous la houlette de son directeur, Vivian Reydel, et d'avoir créé une section féminine qui, cet été, est rentrée dans l'histoire du football féminin luxembourgeois. Zoom.

Été de premières pour le Racing FC Union Lëtzebuerg. Après le mois de juillet sous le signe du premier match d'un club luxembourgeois dans la toute nouvelle Europa Conférence League en Islande, face à Breidablik Kopavogur (2-3, 0-2), ce sont les Dames qui ont marqué le mois d'août du sceau d'une première victoire historique d'un club luxembourgeois féminin sur la scène européenne, en disposant des Bosniennes du SFK Sarajevo (1-0) en tour préliminaire de la Ligue des Champions. Avant de s'incliner logiquement face à l'ultra favori des phases de qualification, le SL Benfica (0-7).

Championnes du Luxembourg pour la première fois de son histoire, les Dames du Racing FC Union Lëtzebuerg ont su faire honneur au Luxembourg en remportant la victoire sur l'hôte du tour qualificatif, Sarajevo (Bosnie-Herzégovine). Une fierté pour l'équipe d'Alexandre Luthardt, l'entraîneur des Dames depuis 2020. « Les joueuses peuvent être fières de ce parcours en Ligue des Champions. Elles ont prouvé que le travail et l'investissement de l'ensemble du club portent leurs fruits. Continuons à travailler en ce sens pour tenter de faire encore mieux la saison prochaine. »

Pour l'équipe sénior, 4e du dernier championnat de BGL Ligue, la double confrontation du tour qualificatif jouée face aux Islandais de Breidablik a été l'occasion d'engranger de l'expérience des joutes européennes. « Sportivement, nous ne sommes pas satisfaits du résultat mais humainement, beaucoup de choses se sont créées, explique Iliès Haddadji, le directeur sportif du Racing. On va travailler et se baser sur tout ce qu'on a pu apprendre durant ce voyage et ces dernières semaines, pour revenir plus fort l'année prochaine. » Entouré de leur nouvel entraîneur, Jeff Saibene, et des recrues d'expérience (Mario Pokar et Delvin Skenderovic de Dudelange, Gordon Büch d'Ingolstadt ou Emmanuel François du Swift Hesperange), le Racing peut également s'appuyer cet année sur un vivier de jeunes joueurs prometteurs – Dinan Amiri (19 ans), Balsa Perkovic (16 ans), Logan Bicheler (18 ans) – récompensant ainsi la volonté de l'Académie du Racing de former des joueurs pour le plus haut niveau et le travail des formateurs au quotidien.

Sous l'égide de Vivian Reydel, son directeur, l'Académie du Racing est une référence dans le domaine de la formation au Luxembourg. Avec pour preuve, outre l'alimentation régulière de joueurs de l'Académie en équipe sénior, l'éclosion de jeunes joueurs formés au club dans de grands clubs étrangers : Leandro Barreiro à Mayence (Allemagne), Gerson Rodrigues au Dynamo Kiev (Ukraine), Danel Sinani à Huddersfield (Angleterre), Christopher Martins aux Young Boys Berne (Suisse), Yvandro Borges à Mönchengladbach (Allemagne) ou encore Ryan Johansson au FC Séville (Espagne) pour ne citer qu'eux. « La mission de l'Académie est simple, explique Vivian Reydel. Alimenter l'équipe première en joueurs de qualité et permettre une intégration plus facile des jeunes joueurs en équipe A. Nous travaillons pour que ces joueurs soient suffisamment prêts pour supporter la pression du jeu professionnel, de préférence pour notre équipe A, à défaut dans des clubs professionnels ou dans le championnat national. Notre indicateur de réussite/satisfaction n'est pas forcément d'amener de jeunes joueurs au niveau BGL ou pro à l'international mais de les amener au maximum de ce qu'ils peuvent faire en termes de progression afin qu'ils s'épanouissent en tant que sportif et en tant qu'homme. Et bien entendu, dans le meilleur des cas, nous souhaitons que cet épanouissement se fasse sous les couleurs du Racing. » Luca D'Orlando, 4e gardien en équipe sénior, et Balsa Perkovic, tous deux âgés de 16 ans en sont le parfait exemple. « Luca fait partie intégrante de l'équipe A et s'entraîne avec elle, ajoute Iliès Haddadji. Il progresse rapidement. Balsa a déjà joué en BGL et prouve qu'on peut compter sur lui. C'est tout l'art de les lancer au bon moment. On veut rester ambitieux, mais pas de n'importe quelle manière. Lorsqu'on dispose d'une académie de 400 jeunes entourés par des entraîneurs professionnels, on ne peut pas se permettre de ne pas en intégrer en équipe première. »

Le club s'est d'ailleurs soumis, en 2017, à une certification UEFA d'Académie professionnelle par l'organe de contrôle Double Pass, en étant également le premier club luxembourgeois qui s'est soumis à la réglementation et aux critères exigés par l'UEFA pour constituer une Académie de formation de jeunes professionnels. À l'automne dernier, en octobre 2020, c'est le pôle féminin qui a obtenu sa certification UEFA. « Le but de se faire auditer par Double Pass est de confirmer ou non le bon travail que fait le club depuis plusieurs années avec les féminines, explique Pia Juchem, la responsable du pôle féminin. C'est une bonne piste qui donne des options pour s'améliorer, et ainsi être une référence dans le football féminin luxembourgeois. »

L'ADN du Racing continue ainsi à se constituer, par la force du travail de ses éducateurs et des salariés du club. « Quand on voit où en est notre Académie et en comparaison avec celles des autres clubs luxembourgeois, il y a un monde d'écart, conclut la présidente, Karine Reuter. Nous avons vraiment une Académie de grande qualité. Je me souviens que lorsque j'ai repris, mon objectif était surtout de refonder l'Académie. Nous étions à la recherche d'un directeur et lorsque j'ai rencontré Vivian Reydel, notre échange sur le projet de l'Académie était très constructif et je pense que ces quatre années ont été très positives. Nous pouvons être fiers du niveau actuel de notre formation, qui doit être notre axe de travail prioritaire dans les années à venir. »



PHARMACIE DU GLOBE

MARC BRAY

PHARMACIEN



16, Place de la Gare L-1616 Luxembourg

Téléphone : +352 48 70 09

Fax : +352 48 81 88

VISITEZ NOTRE PHARMACIE EN LIGNE
www.pharmaglobe.lu